

## Návod na použitie a údržbu okien a dverí

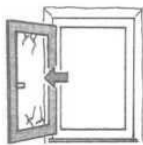
Platné od 01.10.2019. Právo na zmenu vyhradené.

Vážený zákazník,

kúpou okien INCON ste získali kvalitné výrobky, ktorých životnosť je niekoľko desaťročí. Obsluha a údržba okien INCON je jednoduchá a nenáročná, ale aby vám okná slúžili k plnej spokojnosti, je potrebné dodržiavať nasledovné zásady.

### Upozornenie:

Nesprávna manipulácia s výrobkami INCON (napr. násilné otváranie, vešanie osôb na otvorené krídlo, privretie ruky medzi rám a krídlo pri zatváraní okna a pod.) môže spôsobiť poškodenie výrobku a ohrozenie zdravia osôb.



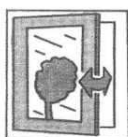
Neotvárajte krídlo proti ostenu.



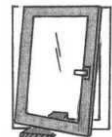
Nebezpečenstvo zranenia (privretie) častí tela medzi krídlom a rámom



Riziko vypadnutia. Pre ochranu vašich detí ponúkame detské poistky alebo uzamykateľ. kľučky



Riziko poškodenia vplyvom vetra alebo prievanu.



Nevkladajte žiadne predmety medzi krídlo a rám.



Prídavné zaťaženie krídla je neprístupné

### 1. Údržba po dodaní a Montáži

Ochrannú pásku z profilov musí zhotoviteľ pri zmluve o dielo alebo kupujúci pri kúpnej zmluve strhnúť ihneď po montáži okien. Po znečistení okien maltou, omietkou a podobne je potrebné ich povrch ihneď očistiť štetkou a vodou ešte pred zaschnutím malty alebo omietky. Čistenie po zaschnutí môže spôsobiť poškodenie povrchu okenných profilov a skiel.

Od prípadných nečistôt je potrebné vyčistiť aj mechanizmus kovania, ktorý inak môže byť nefunkčný (kovanie na hornej strane krídla znečistené od malty treba vyčistiť vysávačom). Odvodňovacie drážky je potrebné vyčistiť (uvoľniť), aby sa predišlo zatekaniu okien.

Vchodové dvere Incon sú štandardne vybavené stavebnou cylindrickou vložkou, ktorá má dočasný charakter a slúži len ako náhrada štandardnej cylindrickej vložky počas výstavby objektu, ak nie je v zmluve uvedené inak. Z bezpečnostných dôvodov odporúčame výmenu stavebnej vložky za cylindrickú vložku s vyššou bezpečnosťou.

### 2. Pravidelná údržba

Okná sa čistia dostupnými čistiacimi prostriedkami pre domácnosť, ktoré nesmú odierať, najlepšie vlažnou vodou s prídavkom saponátu. Okenné profily nesmú prísť do styku s látkami, ktoré narúšajú základný materiál (napr. acetón, benzén, toluén, trichloretylén, perchloretylén, chloroform a iné).

Kovanie na pohyblivých častiach a na miestach označených olejničkou ( pozri obr. *prehľad mazacích miest* ) odporúčame raz za rok premazať mazacím sprejom (samostatná časť tohto návodu).

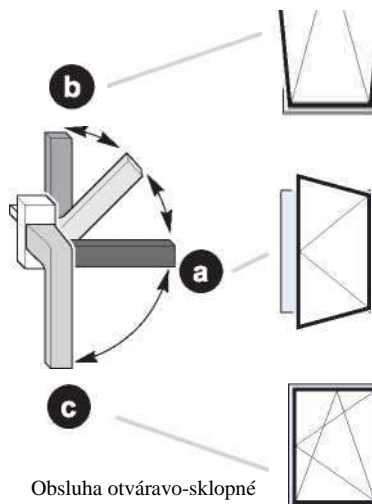
Gumené tesnenie treba taktiež raz za rok ošetriť silikónovým sprejom.

Pravidelne treba čistiť odvodňovacie drážky (znečistené drážky môžu spôsobiť zatekanie okien).

### 3. Spôsob otvárania (poloha kľučky)

#### Otváravo-sklopné okno

Bezpečná manipulácia s oknom sa dosiahne používaním kľučky podľa nasledovných obrázkov:



Obsluha otváravo-sklopného okna (viď obr. *obsluha otáravo-sklopné okno*):

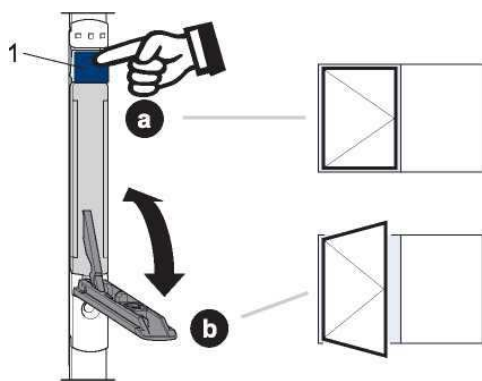
- Presuňte kľučku nadol (c). Okno je uzavreté.
- Presuňte kľučku do strednej polohy (a). Okno je odomknuté; krídlo možno v plnom rozsahu otvoriť v polohe otáčania.
- Zatvorte krídlo. Presuňte kľučku nahor (b). Okno je odomknuté; krídlo sa dá sklopiť.

**Upozornenie:** Na želanie môžu byť otváravo-sklopné okná vybavené funkciou štrbinového vetrania. Presunutím kľučky okna do priestoru medzi načrtnutými polohami (a) a (b) sa aktivuje konštrukčný diel. Rôzne uhly sklápania krídla okna sa dosiahnu zaistením komponentov kovania.

### Obsluha zámku štulového okna

Pozri obrázok: *Štulové okno*

Stlačte tlačidlo na odblokovanie (1) a zatlačte páčku až do dolnej koncovej polohy (b); uhol otvorenia cca 135°. Okno je odblokované; krídlo sa dá kompletne otvárať. Zatvorte štulové krídlo ako prvé. Presuňte páčku späť do východiskovej polohy (a). Okno je uzavreté.



Štulové okno

### Ovládanie poloautomatických sklopno-posuvných dverí SK160-200Z



#### 1 Uzatvorené (východzia pozícia)

- krídlo je celoobvodovo uzatvorené v ráme okna



#### 2a Posunutie s odistením do strany

- krídlo je možné posúvať do strán, pri posunutí do východzej pozície sa krídlo nezaistí v ráme



#### 2b Posunutie so zaistením

- krídlo je možné posúvať do strán, pri posunutí do východzej pozície sa krídlo zaistí v ráme do výklopnej polohy



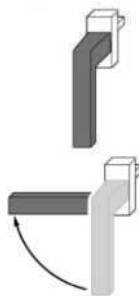
#### 3 Vyklopené

- krídlo je súčasne zaistené na spodnej hrane v ráme

### Ovládanie manuálnych sklopno-posuvných dverí SK100S,160S

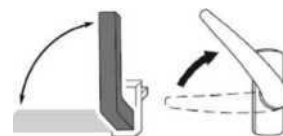
#### 1 Uzatvorené

- krídlo je celoobvodovo uzatvorené v ráme okna (východzia pozícia)



#### 2 Posunutie do strany

- krídlo je možné posúvať do strán tak, že sa celé krídlo (aj spodná časť) pritiahne za kľučku k sebe a až potom je možné krídlo odsunúť do strany.



#### 3 Vyklopenie

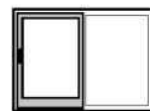
- krídlo je vyklopené (možné iba vo východzej pozícii)

### Ovládanie zdvižno-posuvných dverí (HST)

- Otočením kľučky z uzamknutej polohy do otvorenej sa krídlo zdvihne a je možné ho posúvať (obr. 2)
- V požadovanej pozícii kľučku otočíme do uzamknutej pozície, krídlo sa tým zaistí voči posúvaniu
- Mikrovetranie zaistíme tým, že posunieme krídlo cca 1 cm od uzavretej pozície a kľučku otočíme do uzamknutej polohy. Krídlo je tak uzamknuté v jednom bode a súčasne je zabezpečená aj mikroventilácia

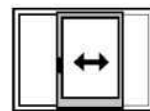
- uzamknutá poloha č.1

1



-otvorená pozícia č.2

2

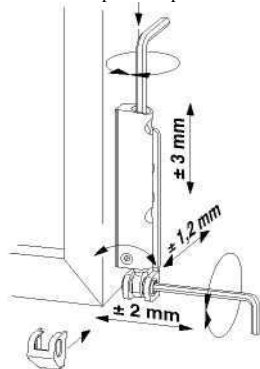


## 4. Nastavenie kovania

Upozornenie: Na nastavovanie kovania dverí alebo okien v záručnej dobe vám odporúčame využiť náš záručný servis. Na prípadné poškodenia výrobkov dôsledkom neprofesionálneho zásahu sa záruka nevzťahuje.

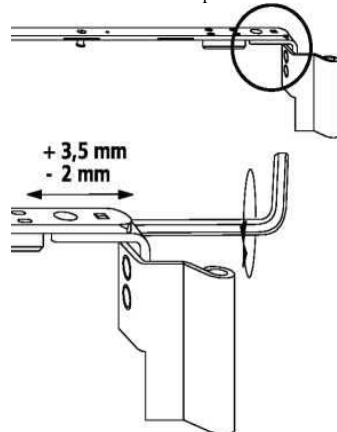
### Nastavenie plastových okien:

Nastavenie spodného pántu

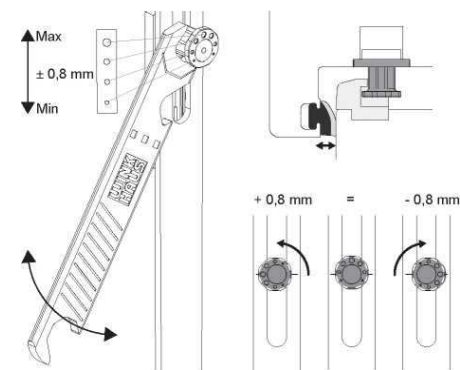


1. s prestavením prítlaku,

Nastavenie horného pántu

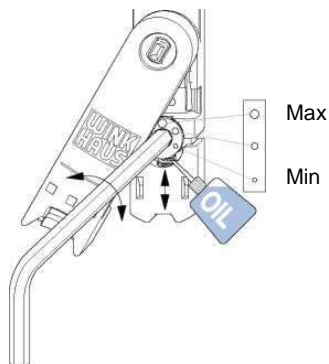


Regulácia prítlaku medzi krídlom a rámom ( $\pm 0,8$  mm) otáčaním osemhranného čapu. Úpravu nastavenia možno vykonať pomocou nastavovacieho kľúča.

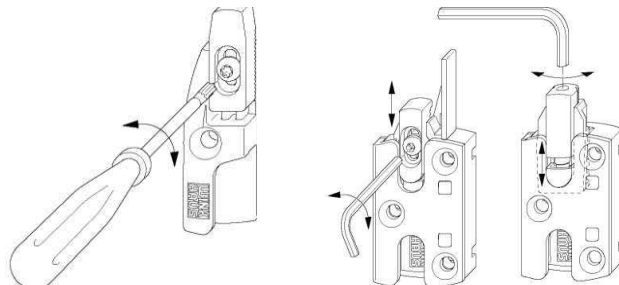


Osemhranný čap

TFE - prítlačná sila zachytávača balkónových dverí. Regulácia sily zaklapnutia prestavením excentra.



Rámový protikus DFE/TFE. Nastavenie výšky krídla ( $\pm 3$  mm). Pri každom nastavovaní kovania sa musí skontrolovať tiež nastavenie výšky DFE/TFE



### Nastavenie plastových dverí:

#### 1. Plynulé nastavenie tesniaceho prítlaku

Tesniaci prítlak je možné nastaviť v celom rozsahu predsadenia plus rezerva 0,5 mm v oboch smeroch



#### 2. Nastavenie vo vodorovnom smere:



Odstíte kryt závesu.



Zatlačte na kryt a odsuňte ho

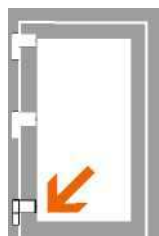


Plynulé nastavenie vo vodorovnom smere  $\pm 5$  mm



Nasadte a zasuňte kryt. Dotiahnite zaistovaciu skrutku

**3. Plynulé nastavenie vo vertikálnom smere zdvih + 4 mm spustenie - 3 mm. Nastavovanie vo zvislom smere konajte vždy s neopotrebovaným imbusovým kľúčom (NIE s guľovou hlavou). Kľúč zasuňte do závesu až na doraz (cca 11 mm).**



**Upozornenie:**

Dvere nastavujte vždy pomocou spodného závesu - polohu ostatných len prispôbte.

**Dôležité:**

Nastavovanie iba na zatvorených dverách!



Klzná vložka závesu je z plastu s obsahom teflónu v žiadnom prípade ju nemažte!

## **Nastavenie hliníkových dverí:**

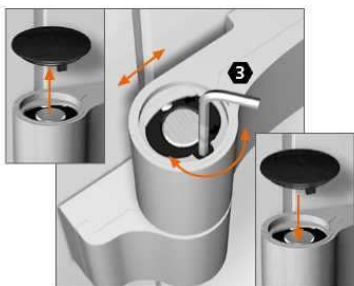
**1. Nastavenie vo vodorovnom smere**



Kryt závesu musí byť zaistený



Stavacie skrutky povolte asi o polovicu otáčky

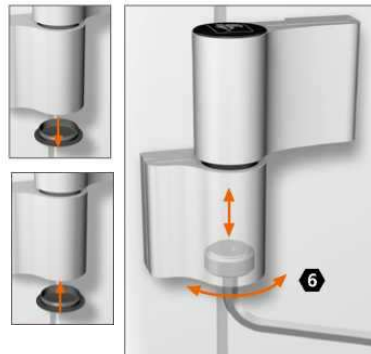


Odmontujte krytku. Otáčaním skrutky nastavte požadovanú polohu ( $\pm 2,5$  mm). Nasad'te krytku naspäť.



**Dôležité:** Skrutky doťahujte postupne.

**2. Nastavenie vo zvislom smere**

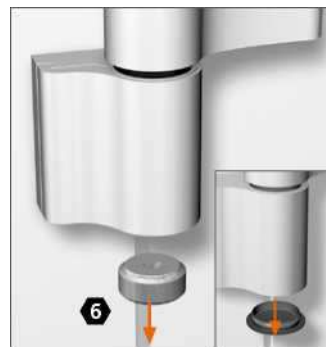


Odmontujte spodnú krytku. Nastavenie + 3 / - 2mm. Nasad'te krytku naspäť.



Nastavenie vo zvislom smere vykonajte vždy na spodnom závese - polohu horných závesov iba prispôbte.

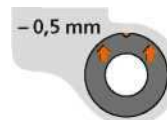
**3. Nastavenie prítlaku na tesnenie**



Odstráňte spodnú krytku. Nastavovaciu skrutku vyskrutkujte len na nastávanom pánte. Pánty nastavujte postupne.

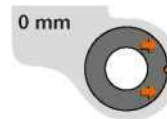


Klznú vložku otočte o  $\pm 90^\circ$ , musíte pocítiť aretáciu.



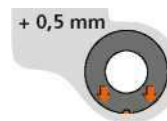
- 0,5 mm

Značka na puzdre po nastavení ukazuje dozadu.



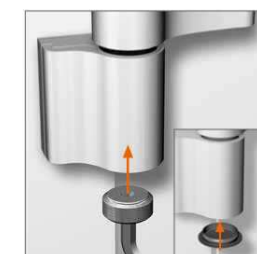
0 mm

Nulová poloha.



+ 0,5 mm

Značka na puzdre po nastavení ukazuje dopredu.



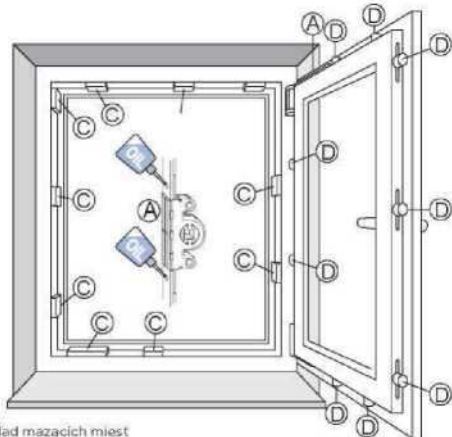
Nastavovaciu skrutku opäť zaskrutkujte. Nasad'te krytku naspäť.



Vložka pántu je z plastu s obsahom teflónu, preto ju v žiadnom prípade nemažte!

## 5. Údržba kovania - mazacie miesta

Mazanie kovania je odporúčané technickou vazelínou alebo olejom ktorý neobsahuje živice a kyseliny.



Prehľad mazacích miest

*Pozri obrázok: Prehľad mazacích miest*

Na obrázku je znázornené umiestnenie možných miest mazania, ktoré by sa mali namazať aspoň raz ročne. Polohy A, C, D = funkčne dôležité mazacie body.

*Upozornenie:* Vedľa zobrazená schéma kovania nezodpovedá nevyhnutne namontovanému kovaniu. Počet blokovacích bodov kolíše podľa veľkosti a verzie krídla okna.

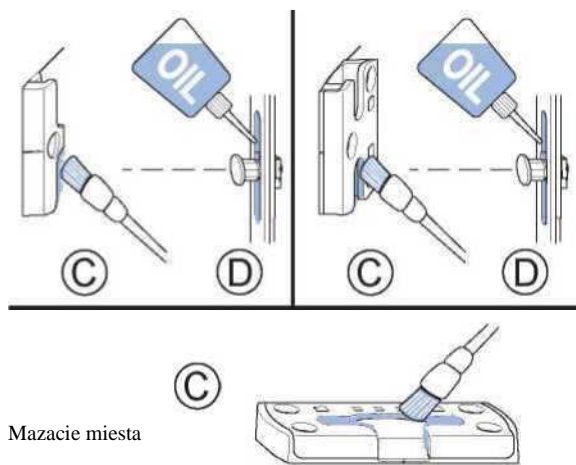
*Uzatváracie plechy:*

*Pozri obrázok: Mazacie miesta*

Aby sa zachoval ľahký chod kovaní, musia sa uzatváracie protikusy aspoň raz ročne premazať.

Uzatváracie plechy (C) na vstupných stranách sa musia premazať technickou vazelínou alebo iným vhodným tukom.

Natrite klzné plochy uzatváracích kolíkov (D) pomocou oleja bez obsahu živice a kyselín.

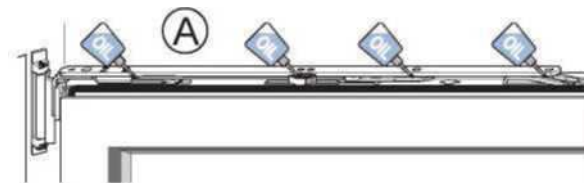


Mazacie miesta

*Pozri obrázok: Nožnice:*

Nožnice by sa mali aspoň raz ročne naolejovať na všetkých kontaktných bodoch s hornou lištou.

*Upozornenie:* Ložisko nožníc sa nesmie mazat' olejom ani tukom.



Nožnice

## 6. Tesnenie

Gumové tesnenia odporúčame 1x ročne umyť saponátom a natrieť silikónovým olejom. Týmto spôsobom sa zabezpečí dlhá životnosť a funkčnosť tesniacich častí. Na čistenie používajte vždy len bežné čistiace prostriedky s nízkou agresivitou!!!

## 7. Možné problémy

**Problém:** krídlo nedolieha k rámu, prefukovanie

**Dôvod:** asymetria krídla a rámu, krídlo zadrháva o rám

**Riešenie:** Nastavenie okien podľa návodu alebo servisným ( 4. Bod tohto návodu )

**Problém:** s sklo sa rosí z interiérovej strany

**Dôvod:** kvôli výbornej tepelnej izolácii majú zatvorené okná nižšiu škárovú prievzdušnosť ako staré okná, čím sa zvyšuje relatívna vlhkosť vzduchu v miestnosti

**Riešenie:** dôležité mať správny režim vetrania, pretože zvýšená vlhkosť môže okrem zarosených okien spôsobovať veľa ďalších nepríjemností. Častejšie vetranie.

**Problém:** sklo sa rosí z exteriérovej strany

**Dôvod:** Rosenie okna z exteriérovej strany je signálom kvalitných okien, ktoré si plnia svoju úlohu. Vďaka dobrým tepelno-izolačným vlastnostiam je okno z vonkajšej strany studené, takže sa neohrieva teplom unikajúcim z vášho domu. Tento jav je teda úplne v poriadku.

**Problém:** sklo sa rosí v medzisklenom priestore

**Dôvod:** Tento priestor by mal byť hermeticky uzavretý, takže by doň nemal prenikať vzduch a samozrejme ani voda. Dôvodov môže byť niekoľko: prasklina v skle, nedostatočné tesnenie rámečka alebo tesnenia skiel.

**Riešenie:** v tomto prípade je nutná výmena skla

**Problém:** kovanie sa zasekáva

**Dôvod:** kovanie môže byť znečistené

**Riešenie:** vyčistiť mechanizmus kovania ( 5. Bod tohto návodu )

**Problém:** pri silných dažďoch okná zatekajú

**Dôvod:** znečistené a upchaté odvodňovacie drážky

**Riešenie:** drôtom vyčistiť odvodňovacie drážky